

«Охрана труда при эксплуатации транспорта, используемого для проведения погрузочно – разгрузочных работ в помещениях».



В Республике периодически происходят несчастные случаи на производстве, связанные с нарушениями правил охраны труда и техники безопасности при эксплуатации напольного безрельсового транспорта.

Требования по охране труда при эксплуатации вилочных автопогрузчиков общего назначения, электропогрузчиков, электроштабелеров, электротележек, электротягачей, применяемых для транспортировки, буксировки, штабелирования грузов и погрузочно-разгрузочных работ, а также грузовых тележек, предназначенных для транспортирования грузов установлены Межотраслевыми правилами по охране труда при эксплуатации напольного безрельсового транспорта и грузовых тележек, утвержденными постановлением Министерства труда и социальной защиты Республики Беларусь от 30.12.2003 № 165 (далее – Правила).

В соответствии с Правилами руководитель организации приказом назначает из числа специалистов лиц, ответственных за: выпуск на линию в исправном состоянии напольного безрельсового транспорта; своевременный осмотр и ремонт напольного безрельсового транспорта, грузовых тележек; безопасную эксплуатацию напольного безрельсового транспорта, грузовых тележек. Допускается возложение на одного специалиста обязанностей лица, ответственного за выпуск на линию в исправном состоянии напольного безрельсового транспорта, и лица, ответственного за своевременный осмотр и ремонт напольного безрельсового транспорта, грузовых тележек.

К управлению напольным безрельсовым транспортом, техническому обслуживанию и ремонту напольного безрельсового транспорта, грузовых тележек допускаются лица, прошедшие в установленном порядке обязательный медицинский осмотр, подготовку (обучение), переподготовку по соответствующей профессии, стажировку, инструктаж и проверку знаний по вопросам охраны труда. Водители, занятые управлением электропогрузчиками, электроштабелерами, электротележками, электротягачами, должны иметь группу по электробезопасности не ниже II. К обслуживанию аккумуляторных батарей допускаются работающие, имеющие группу по электробезопасности не ниже III.

Напольный безрельсовый транспорт в организации должен быть закреплен за водителями приказом (распоряжением) работодателя (уполномоченного им лица).

Несчастный случай с кладовщиком организации «Н», произошел на территории склада, при выполнении работ по отбору заказа с использованием электрической самоходной тележки, в результате ее наезда на правую ногу. При проведении специального расследования данного несчастного случая, государственным инспектором труда установлено, что причиной несчастного случая явилась не организация безопасности при

эксплуатации электрической самоходной тележки, выразившаяся в: не закреплении электрической самоходной тележки за водителями электро- и автотележки приказом (распоряжением) работодателя; допуске к выполнению работ на электрической самоходной тележке кладовщика, не прошедшего обучение, стажировку, медицинский осмотр, инструктаж по электробезопасности на рабочем месте и проверку знаний в объеме II группы по электробезопасности, не имеющей удостоверения на право управления электро- и автотележки, без ознакомления с руководством по эксплуатации электрического погрузочно – разгрузочного оборудования.

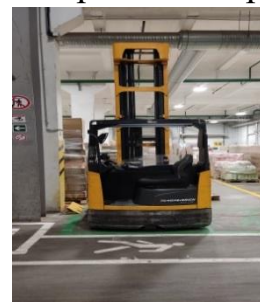
Движение напольного безрельсового транспорта в производственных помещениях должно осуществляться в соответствии со схемой движения транспортных средств, устанавливаемой на видных местах и осуществляется с включенными фарами. Во избежание наезда при внезапной остановке впереди движущегося транспортного средства водители должны соблюдать дистанцию не менее 10 м. При движении в местах с ограниченной видимостью водители должны снизить скорость движения и подать звуковой сигнал. При движении в местах с повышенным шумом сигнал должен подаваться четко и прерывисто.

Несчастный случай с грузчиком организации «Д», произошел при выполнении им погрузочно – разгрузочных работ на электропогрузчике для поддонов напротив рампы распределительного центра управления складирования при перемещении водителем погрузчика на вилах ричтрака поддона с упаковками сахара, в результате наезда краем поддона на ногу грузчика. При проведении специального расследования вышеуказанного несчастного случая установлено, что его причинами явились: не обеспечение безопасности при эксплуатации электропогрузчика для поддонов при проведении погрузочно – разгрузочных работ, выразившееся в выполнении работ на электропогрузчике для поддонов работающим, не прошедшим подготовку (обучение), переподготовку по соответствующей профессии, стажировку, инструктаж по охране труда, проверку знаний по вопросам охраны труда, без ознакомления с руководством по эксплуатации электрического погрузочно-разгрузочного оборудования; нарушение требований по охране труда другим работающим, выразившееся в осуществлении движения на ричтраке, не убедившись в отсутствии на пути работающих, без подачи звукового сигнала.

Водителям запрещается: передавать управление напольным безрельсовым транспортом другим лицам без указания своего непосредственного руководителя; превышать установленную скорость передвижения; перевозить на напольном безрельсовом транспорте работающих и других лиц, за исключением случаев, когда в соответствии с эксплуатационными документами для них предусмотрено специальное место; использовать напольный безрельсовый транспорт для подъема, опускания, перевозки работающих и других лиц на сменных грузозахватных приспособлениях, платформах, в транспортных прицепах, буксируемых электротягачами; использовать грузозахватные приспособления

автопогрузчиков, электропогрузчиков для открывания дверей складов, ворот, железнодорожных вагонов; использовать автопогрузчики, электропогрузчики для перемещения железнодорожных вагонов; транспортировать груз волоком; транспортировать груз при неустойчивом его положении, возможном его падении, если груз закрывает обзорность пути; поднимать груз при отсутствии под ним просвета для свободного прохода вилочного захвата автопогрузчиков, электропогрузчиков, захватывать груз одной вилой; отрывать автопогрузчиками, электропогрузчиками примерзший, заземленный, присыпанный груз; производить техническое обслуживание и ремонт напольного безрельсового транспорта при несоответствии их квалификации выполняемым работам; стаскивать автопогрузчиками, электропогрузчиками, электроштабелерами груз со штабеля; пользоваться при осмотре напольного безрельсового транспорта открытым огнем; оставлять напольный безрельсовый транспорт в проездах, проходах, на уклонах, подъемах, путях движения транспортных средств, железнодорожных переездах, а также покидать автопогрузчики, электропогрузчики и электроштабелеры с поднятым грузом; использовать дополнительный противовес для увеличения грузоподъемности автопогрузчиков, электропогрузчиков, электроштабелеров.

Несчастный случай с уборщиком помещений (производственных, служебных) организации «М» произошел при выполнении работ по уборке помещений склада при прокладке удлинителя на стеллажи складского помещения находясь в корзине кустарного производства, установленной на электроштабелер с выдвинутой рамой грузоподъемника, в результате падения с высоты около 10 метров. При проведении специального расследования несчастного случая установлено, что одной из его причин явилось нарушение требований по охране труда, выразившееся в подъеме водителем погрузчика потерпевшего на высоту около 10 м. на выдвинутой раме электрического штабелера с применением в качестве оснастки предмета, не предназначенного для этих целей (корзины кустарного производства).



В Правилах также содержатся требования к территории, помещениям для ремонта и хранения транспортных средств.

Для выполнения погрузочно-разгрузочных работ напольным безрельсовым транспортом предусматриваются специальные участки (площадки) для производства погрузочно-разгрузочных работ, рампы складов, эстакады и другие сооружения оборудованные постоянными или съемными колесоотбойными предохранительными устройствами, препятствующими съезду и опрокидыванию напольного безрельсового транспорта.

Движение напольного безрельсового транспорта на погрузочно-разгрузочных площадках должно быть организовано по транспортно-технологической схеме и регулироваться дорожными знаками.

Полы в помещениях должны быть ровными, нескользкими, негорючими, стойкими против износа и образования выбоин,

водонепроницаемыми, удобными для очистки. Все люки, каналы и углубления в полах помещений плотно и прочно закрываются или ограждаются. Габариты проездов напольного безрельсового транспорта внутри помещений должны иметь разметку шириной не менее 0,05 м. Ограничительные линии должны наноситься к оборудованию и стенам помещений не ближе, чем на 0,5 м. Элементы строительных конструкций в зоне работы напольного безрельсового транспорта и грузовых тележек должны иметь предупредительную окраску. Проезды, лестничные площадки, проходы, отопительные приборы и рабочие места не должны загромождаться сырьем, полуфабрикатами, тарой и готовыми изделиями.

Помещения, в которых хранятся напольный безрельсовый транспорт, грузовые тележки, должны иметь непосредственный выезд через ворота, открывающиеся наружу, обустроенные калиткой для прохода работающих. Въезд в помещения для хранения напольного безрельсового транспорта не должен иметь порогов и выступов. На видном месте вывешивается план расстановки напольного безрельсового транспорта, грузовых тележек и схема их эвакуации, освещаемые в темное время суток. Не допускается: размещать большее количество напольного безрельсового транспорта, грузовых тележек, чем предусмотрено планом расстановки напольного безрельсового транспорта, грузовых тележек, нарушать установленный порядок их расстановки; проводить техническое обслуживание и ремонт напольного безрельсового транспорта, грузовых тележек. Напольный безрельсовый транспорт, грузовые тележки, требующие ремонта, хранятся отдельно в специально отведенном месте.

Правила также содержат требования безопасности при выполнении работ по техническому обслуживанию и ремонту напольного безрельсового транспорта, грузовых тележек, применению средств индивидуальной защиты, смывающих и обезвреживающих средств.

Отдельно следует отметить, что в организации, эксплуатирующей напольный безрельсовый транспорт, кроме требований Правил должны соблюдаться требования безопасности по эксплуатации погрузчика, которые определены технической документацией на напольный безрельсовый транспорт.

Несчастный случай с грузчиком организации «И» произошел при проведении погрузочно – разгрузочных работ в помещении склада, в результате наезда штабелера электрического с выдвижной мачтой на левую ногу. Государственным инспектором труда установлено, что причиной несчастного случая явилось невыполнение руководителями и специалистами обязанностей по охране труда, выразившееся в отсутствии (не разработке) локального правового акта, содержащего способы и приемы безопасного выполнения работ на штабелере электрическом с выдвижной мачтой, изложенные в руководстве по эксплуатации.

Статистика производственного травматизма с тяжелыми последствиями говорит о том, что все работы связанные с эксплуатацией напольного безрельсового транспорта являются опасными и требуют от нанимателей,

руководителей и специалистов, а так же от самих работников повышенного внимания и ответственности.

Справочно:

В соответствии с ч. 1 ст. 10.13 Кодекса Республики Беларусь об административных правонарушениях нарушение должностным или иным уполномоченным лицом работодателя или индивидуальным предпринимателем требований по охране труда влечет наложение штрафа в размере от пяти до сорока базовых величин.

Согласно ч. 2 ст. 10.13 Кодекса Республики Беларусь об административных правонарушениях деяние, предусмотренное частью 1 настоящей статьи, повлекшее травмирование работающих, влечет наложение штрафа в размере от двадцати до пятидесяти базовых величин.

Начальник отдела

С.Н. Павченец